

ПЕРВИЧНЫЕ СРЕДСТВА ПОЖАРОТУШЕНИЯ ОГNETУШИТЕЛИ

Углекислотные

Используют при загораниях на электроустановках под напряжением до 1 тыс. В, при пожарах в музеях и архивах



Порошковые

Применяют, в зависимости от состава порошка, для тушения пожаров классов А, В, С; Е — установок под напряжением до 1 тыс. В и класса Д



Водные

Предназначены для тушения пожаров класса А (на небольших площадях). **Не применять** для тушения горючих жидкостей, газов и электроустановок!



Воздушно-пенные

Используют при загораниях различных веществ и материалов при температуре окружающей среды от +5 до +50°С, за исключением щелочных, щелочноземельных элементов и электроустановок под напряжением. Зимой хранить в отапливаемом помещении



Пожарные краны в зданиях

Предназначены для тушения пожаров водой от внутреннего противопожарного водопровода жилых, административных и производственных помещениях



Щиты пожарные

Предназначены для размещения и хранения огнетушителей, пожарного инструмента и инвентаря, применяемых для ликвидации загораний на объектах экономики

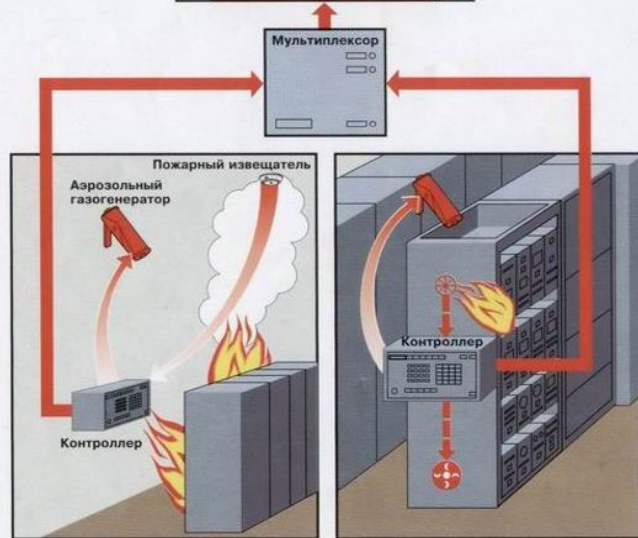
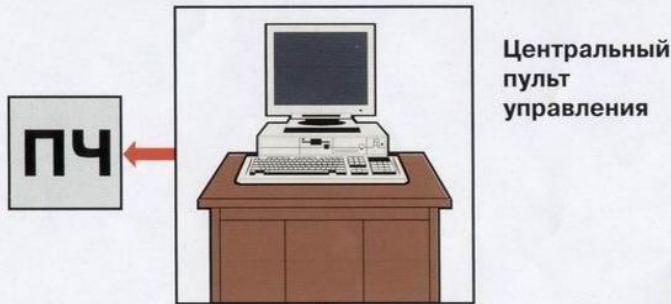


Классы пожаров горючих веществ и материалов

- А** — горение твёрдых горючих веществ (древесина, бумага, текстиль и т.п.)
- В** — пожары горючих жидкостей и плавающих веществ
- С** — горение газов
- Е** — пожары в электроустановках под напряжением
- Д** — горение металлов и их сплавов

ПОЖАРНАЯ ТЕХНИКА И АВТОМАТИКА

Автоматические системы и установки пожаротушения



Объёмное
пожаротушение
(в помещении)

Локальное
пожаротушение
(в аппарате, установке)

Генераторы огнетушащего аэрозоля

Предназначены для тушения в автоматическом режиме загораний в помещениях и на транспорте. Экологически безопасны и нетоксичны

Т-1 приводится в действие автономно или от пожарной сигнализации
Т-5М — вручную



Пожарные извещатели

Предназначены для обнаружения загораний, сопровождающихся появлением дыма и повышением температуры в производственных, жилых, складских помещениях, а также для подачи сигналов в охрану для приведения в действие систем пожаротушения. Работают круглосуточно

ИП-212-5



ИПР-513-3

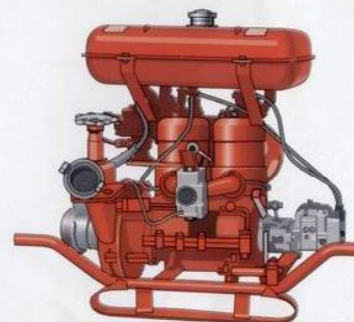


Оросители водяные спринклерные

Применяются в стационарных водяных установках автоматического пожаротушения. Предназначены для распыления воды и распределения её по защищаемой площади с целью тушения очагов пожара или их локализации, а также для создания водяных завес



Мотопомпы различных типов



Для пожаротушения также приспособляют машины коммунальных служб и сельскохозяйственного назначения

Пожарные автомобили



Автолестница пожарная



Автоцистерна пожарная



Автомобильный коленчатый подъёмник

Специальные пожарные машины: газодымозащитной, технической служб, насосные станции, рукавные автомобили и другие

ПРИЧИНЫ ПОЖАРОВ



Применение для розжига печей легковоспламеняющихся и горючих жидкостей, выпадение углей, трещины в кладке, возгорание сажи в дымоходах



Отогревание замёрзших труб паяльными лампами и факелами



Детская шалость



Нарушение правил проведения сварочных работ

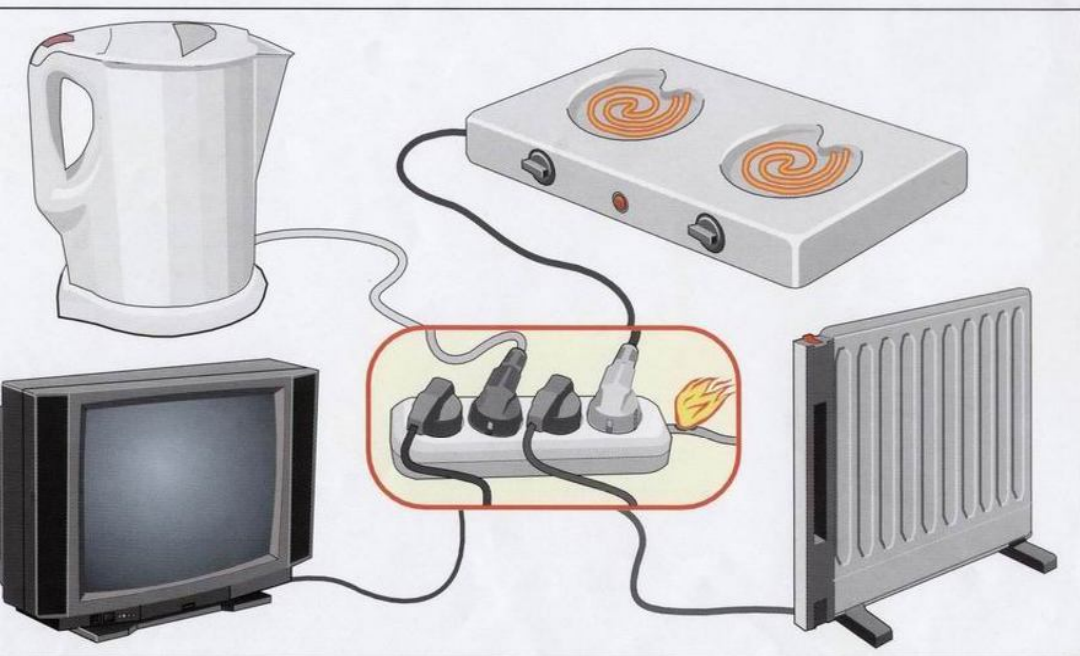
ПРИЧИНЫ ПОЖАРОВ



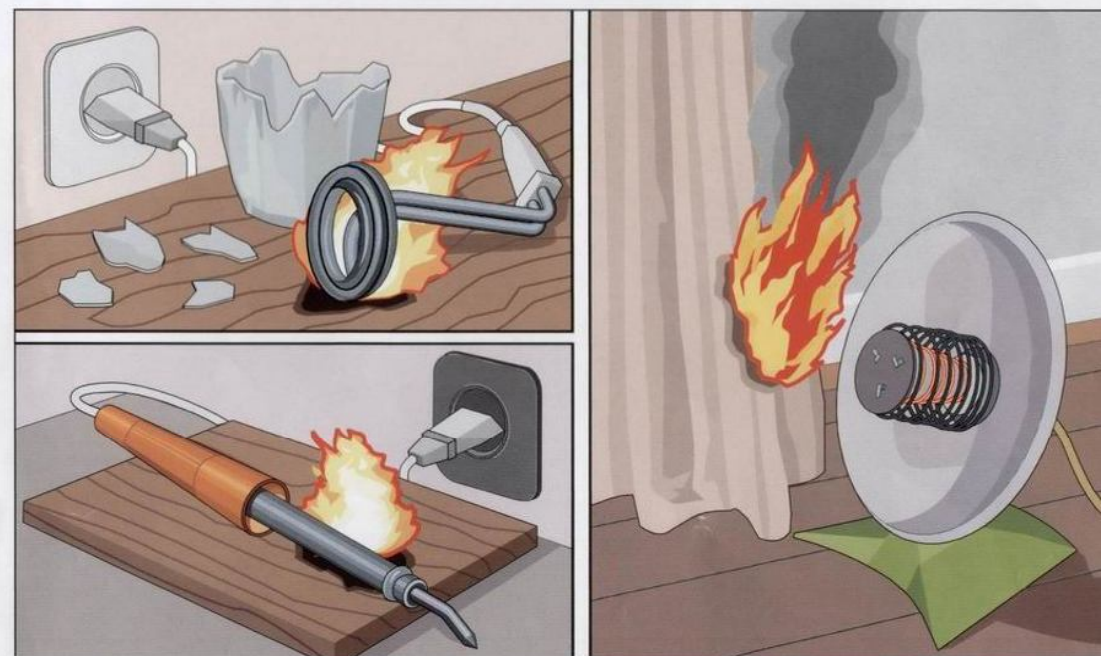
Разведение костров, поджигание сухой травы (палы)



Курение



Перегрузка электросети



Оставление без присмотра электронагревательных приборов

ДЕЙСТВИЯ ПРИ ПОЖАРЕ НА ПРЕДПРИЯТИИ



Сообщить о пожаре в пожарную охрану.
Оповестить добровольную пожарную дружину



Включить стационарную систему пожаротушения и защиты (орошение оборудования и конструкций). Удостовериться в работе автоматической установки пожаротушения



Вывести из опасной зоны людей, не участвующих в аварийной остановке производства и тушении пожар
Остерегайтесь взрывов и обрушения конструкций



По команде руководителя аварийно остановить производство (оборудование). Отключить вентиляцию и электрооборудование. Перекрыть краны и задвижки на трубопроводах подачи газа, масла, агрессивных и горючих жидкостей. Открыть задвижки для их слива в аварийные ёмкости



Приступить к тушению пожара имеющимися средствами. **Помните**, что опасно не только пламя, но и дым, содержащий окись углерода и другие ядовитые продукты горения



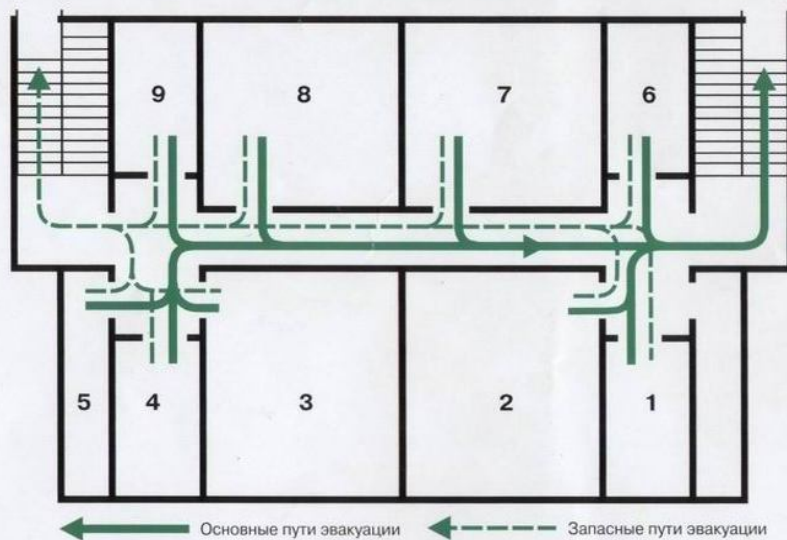
Встретить подразделение пожарной охраны

ДЕЙСТВИЯ ПРИ ПОЖАРЕ В ОБЩЕСТВЕННОМ ЗДАНИИ



Сообщить о пожаре в пожарную охрану.
Задействовать систему оповещения

ПЛАН ЭВАКУАЦИИ



Задействовать план эвакуации.
Открыть запасные двери



Вывести людей в безопасное место в соответствии с планом эвакуации. Проверить, все ли эвакуированы



Приступить к тушению пожара первичными средствами



Встретить пожарные подразделения и сообщить, где могли остаться люди, как туда можно подойти (добраться)



Принять меры к эвакуации имущества

ДЕЙСТВИЯ ПРИ ПОЖАРЕ В ЖИЛОМ ДОМЕ



Немедленно сообщить в пожарную охрану, указав точное место (адрес) пожара, назначение здания и наличие в нём людей



Оповестить соседей



Эвакуировать людей из помещений

В первую очередь эвакуацию следует проводить используя лестничные клетки, ведущие наружу здания, а также переходы по балконам в нижние этажи и в соседние секции дома. В задымлённом помещении двигаться к выходу надо пригнувшись или ползком, при возможности накрыв голову плотной тканью. Для защиты от дыма следует применять только изолирующие противогазы или фильтрующие, но с голкалитовыми патронами, а также самоспасатели изолирующие. Как исключение на короткое время можно использовать влажные повязки



Использовать первичные средства пожаротушения



Встретить пожарные подразделения

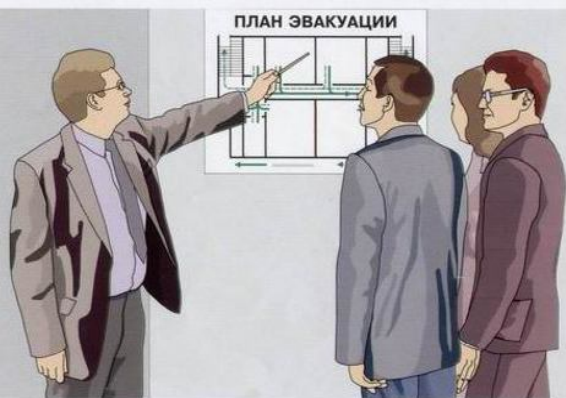


При наличии пострадавших вызвать "скорую медицинскую помощь"

ОБЩИЕ ТРЕБОВАНИЯ ПОЖАРНОЙ БЕЗОПАСНОСТИ

При обеспечении пожарной безопасности на предприятиях, в организациях и учреждениях следует руководствоваться Правилами противопожарного режима в Российской Федерации № 390 от 25.04.2012 г., стандартами, строительными нормами и правилами (СНиП), нормами технологического проектирования, отраслевыми и региональными правилами, инструкциями и утвержденными в установленном порядке документами, содержащими противопожарные требования

Организационные меры



- распорядительным документом определить противопожарный режим;
- разработать инструкции по мерам пожарной безопасности и планы эвакуации людей и имущества при пожаре, довести их до сотрудников;
- обучить сотрудников действиям по предупреждению и тушению пожаров;
- создать пожарно-техническую комиссию и добровольную пожарную дружину (ДПД);
- оборудовать места для курения;
- указать номера телефонов для вызова пожарной охраны

Содержание зданий (сооружений) и территорий



- территория должна быть очищена от сгораемого мусора, отходов и сухой травы;
- дороги, проезды и проходы к зданиям, сооружениям, источникам противопожарного водоснабжения следует содержать свободными для проезда пожарной техники;
- здания и сооружения должны быть обеспечены в соответствии с нормативными требованиями установками пожарной автоматики, противопожарным водопроводом и первичными средствами пожаротушения;
- инженерные и технологические системы в зданиях (сооружениях) должны содержаться в исправном состоянии

Эвакуационные выходы и пути эвакуации

На эвакуационных выходах нельзя устанавливать передвижные и подъемно-опускные двери, вращающиеся двери и турникеты.

Двери эвакуационных выходов и другие двери на путях эвакуации должны свободно открываться в сторону выхода. Они не должны иметь запоров, препятствующих свободному открыванию изнутри без ключа.

На путях эвакуации необходимо иметь освещение

Запрещается:

преграждать пути эвакуации, устраивать пороги, забивать двери;

устанавливать под лестницами кладовки;

при пожаре использовать лифты;

находиться одновременно в помещениях с одним эвакуационным выходом свыше 50 человек



Организационные меры

Запрещается:

- без специального разрешения проводить огневые и другие пожароопасные работы;
- курить в неустановленных местах;

- разводить костры и сжигать горючие отходы ближе 50 м от зданий и сооружений;

- эксплуатировать неисправные электроустановки и нагревательные приборы



Знаки пожарной безопасности



Запрещается пользоваться открытым огнём и курить



Запрещается курить



Пожароопасно: легковоспламеняющиеся вещества



Взрывоопасно: взрывоопасная среда



Огнетушитель



Место курения



Направление эвакуации



Дверь эвакуационного выхода